



Hábmera suohkan
Hamarøy kommune

Kommuneplanens samfunnsdel Hábmera suohkan - Hamarøy kommune 2022-2033

Vedtatt KST 8.9.2022 Sak 70/2022



Innhold

1	En ny plan for en ny kommune	3
2	Kan vi gjøre en forskjell globalt?	4
3	Hábmera suohkan - Hamarøy kommunes samiske grunnsyn	5
4	Hábmera suohkan - Hamarøy kommunes utfordringer og muligheter	7
5	Visjon	9
6	Hovedmålsettingene våre	10
7	Barn og unge voksne	11
8	God helse og livskvalitet	14
9	Kultur	17
10	Steds- og boligutvikling	22
11	Næringsutvikling	24
12	Mangfold og likeverd	28
13	Natur, miljø og klima	31
14	Andre plantema	34
15	Arealstrategier	40



FNs bærekraftsmål på samisk (kilde: Sametinget).

Foto på forsiden: Vi er her-/ Mij lip dáppekonsert november 2019 (Svetlana Gracheva).

Fotograf øvrige bilder er Svetlana Gracheva, Hábmera suohkan - Hamarøy kommune, med mindre annen fotograf er navngitt.

1 En ny plan for en ny kommune

Hábmera suohkan - Hamarøy kommune er mulighetenes kommune. Vi har menneskene, naturressursene, mangfoldet, næringslivet, kulturen, frivilligheten, kommunikasjonen og tjenestene som skal til for at barna våre og tilflyttere kan få et godt liv her i framtiden. Og alle som trenger omsorg, skal være trygge på at de får det.

Kommuneplanens samfunnsdel 2022-2033 skal fornye og videreutvikle lokalsamfunnet og kommunen. Hábmerra suohkan - Hamarøy kommune skal være et bærekraftig lokalsamfunn

og mer attraktivt for alle som bor her, og de som ønsker å flytte hit.

Å arbeide med framtiden innebærer at vi må tenke helhetlig, systematisk og langsiktig. I en kommune er det alltid nok av kortsiktige utfordringer og saker å ta tak i. I denne planen er oppmerksomheten rettet langt fram i tid, uten at nylig historie og de daglige utfordringene har fått påvirke strategiarbeidet vårt altfor mye.

Det er det som er strategi; å legge et godt grunnlag for framtiden og overdra lokalsamfunnet vårt til senere generasjoner i best mulig stand; bærekraftig og attraktivt.



Denne planen har en visjon, to hovedmål og sju prioriterte satsingsområder. Hovedmålene uttrykker hva vi ønsker å oppnå. Satsingsområdene forteller hva vi skal jobbe med for å nå hovedmålene. Satsingsområdene er igjen delt i delmål og strategier; slik vil vi ha det – slik lykkes vi. Strategiene våre er alt fra veldig håndgripelige tiltak til politiske standpunkter.

Strategiene skal følges opp i det årlige arbeidet med handlingsdel, økonomiplan og årsbudsjett for kommunen vår. På den måten holder vi fast kurs mot en bærekraftig framtid. Samfunnsdelen sier også noe om enkelte plantema som ikke er prioritert, fordi det forventes av oss at vi ivaretar noen andre utviklinger enn de prioriterte. Den inneholder også arealstrategier som skal legges til grunn for kommuneplanens arealdel.

2 Kan vi gjøre en forskjell globalt?

Svaret er *ja*. FNs bærekraftsmål har i flere år vært et obligatorisk grunnlag i kommunal samfunnsplanlegging i Norge. Vi både kan og bør ta hensyn til resten av verden når vi staker ut kursen for vårt eget samfunn. Vi skal ta vare på alle muligheter for et godt liv, og miljøet.

Både klimautfordringene, naturmangfoldet, pandemien og internasjonale konflikter viser oss at vi ikke kan ta den globale bærekraften for gitt.

Krigen i Ukraina krever av oss at vi er rause og imøtekommende overfor flyktninger som kommer til kommunen vår. Målsettingen må være å komme raskt i gang med gode tjenester for og integrering av hver enkelt flyktning.

Landene og befolkningene må samarbeide om et godt, globalt fellesskap. Global utvikling er summen av alle lokale handlinger. Også utviklingen i Hábmera suohkan - Hamarøy kommune.



FNs bærekraftsmål. Det syttende målet er samarbeid, internt så vel som med eksterne, for å nå de andre seksten målene. Målenes tidshorisont er til år 2030, noe som passer noenlunde godt med samfunnsdelens virkeperiode 2022-2033.

FNs bærekraftsmål er gjort synlige i alle satsingsområdene gjennom ikonene, der målene passer med innholdet. Samarbeid for å nå målene, som er

bærekraftsmål nummer 17, er et gjennomgangstema i hele planen.

3 Hábmera suohkan - Hamarøy kommunes samiske grunnsyn

Mangfold er en ressurs. Hábmera suohkan - Hamarøy kommune er den eneste kommunen i forvaltningsområdet for samisk språk, hvor julevsámeigiella (lulesamisk) er det samiske

språket. Dette innebærer forpliktelser og muligheter både for oss som kommune og for det lulesamiske samfunnet.

Samisk og norsk er likeverdige språk. De skal være likestilte språk etter bestemmelsene i kapittel 3. Sameloven § 1-5.

Som kommune skal vi etterleve ILO-konvensjonen om urfolks rettigheter og gi det lulesamiske fortsatt plass og synlighet. Vi skal legge til rette for at de som er lulesamiske, kan stå fram med det, med stolthet og uten stigma. Kanskje aller viktigst; unge lulesamer skal oppleve trygghet om sin identitet.

Den lulesamiske identiteten har også konsekvenser for de kommunale tjenestene. Det lulesamiske må speiles mot det norske, det omkringliggende samfunnet som egenarten, språket og tradisjonene skal eksistere innenfor. Vi skal eksistere og videreutvikle lokalsamfunnet sammen, med god forståelse og respekt for hverandre.

Både daglig dialog og formelle konsultasjoner kan styrke sameksistensen mellom Hábmera suohkan - Hamarøy kommunes og samiske grupperinger.

Samisk næringsutøvelse basert på de lulesamiske egenartene er viktige muligheter for oss i Hábmer - Hamarøy. Næring basert på kultur, tradisjon og

historie er vi allerede gode på. Vi skal samarbeide med Sametinget og bruke mulighetene forbundet med virkeområdet for tilskudd til samisk næringsutvikling.

I Hábmer - Hamarøy finner vi Árran -julevsáme guovdásj/lulesamisk senter. Senteret er både museum og språksenter, og med et stort og viktig oppdrag for det lulesamiske samfunns framtid i Norge. Stiftelsen, som har høy kompetanse på det lulesamiske perspektivet, vil være en samarbeidspartner for kommunen. Kompetansen og verdiene som Árran representerer vil være en styrke for kommunens arbeid med kulturarbeid, tospråklighet og samfunnsbygging.

Den lulesamiske identiteten og egenarten er et samarbeidstema. Sametinget, universitetene i nord, Nordland fylkeskommune og andre aktører og kunnskapsmiljøer på Nordkalotten kan forventes å ta interesse i det arbeidet

«Det påligger statens myndigheter å legge forholdene til rette for at den samiske folkegruppe kan sikre og utvikle sitt språk, sin kultur og sitt samfunnsliv.»

Kongeriket Noregs grunnlov, § 108

Bilder på neste side: Árran Julevsáme guovdásj - Árran lulesamiske senter og Drag. Árran kan skimtes til venstre i bildet, ved sjøen. Bedriften ved sjøkanten mot Tysfjorden er The Quartz Corp. Drag skole og samfunnshuset ligger nært fotballbanen. Fotograf: Svetlana Gracheva.



4 Hábmera suohkan - Hamarøy kommunes utfordringer og muligheter

Utfordringer

Hábmera suohkan - Hamarøy kommune er en ung kommune. Vi har våre oppstartutfordringer. Vi skal bygge samfunn sammen, men det vil ta noe tid å lære å arbeide som det nye laget vi er. Det løser vi best ved å sette ord på utfordringene og arbeide med de vanskelige sakene i fellesskap.

Den beste motivasjonen for det nye, gode lagarbeidet er barna våre. De fortjener bare det beste. Vi må arbeide mer med tjenestene og tilbudene til barn, og til unge voksne. Disse to gruppene må trives hvis vi skal unngå fraflytting og forgubbing.

Folketallet i kommunen synker samtidig som snittalderen øker. Et voksende antall eldre gjør at vi må styrke og modernisere tjenestene innen pleie og omsorg. I aldersgruppene 20-35 år har vi undervekt av kvinner. Det er også en del sosiale utfordringer i kommunen.

Boligmarkedet er en betydelig utfordring. Det er for liten tilgang på boliger og stor risiko ved å investere i nybygg.

Rekruttering til de kommunale tjenestene krever mer og mer av oss. Konkurransen om de klokeste hodene og de varmeste hendene øker. Lokalsamfunnets attraktivitet til å tiltrekke seg nye medarbeidere blir avgjørende for bærekraften. Hvis vi lykkes med å rekruttere kommunalt ansatte, er det sannsynlig at andre yrkesgrupper følger med. Det dreier seg om sosiale og meningsfulle liv, spennende fritidstilbud og gode boliger i et harmonisk lokalsamfunn.

Kommunens økonomi er en utfordring pr. 2022. På den annen side; vi har solide inntekter og kan snu denne utfordringen til et fortrinn tidlig i planperioden

Muligheter

Næringslivet i kommunen er variert og solid. Samspillet mellom industri og de lokale aktørene fungerer godt. Som kraftkommune med store utbyggede fornybarressurser har vi en posisjon i det grønne skiftet. Sjømatnæringen er stor hos oss, og i utvikling. Flere innovative oppdrettsprosjekter er i gang i kommunen vår. Vi kan også gjøre mer for de tradisjonelle fiskeriene. The Quartz Corp, som foredler ultraren kvarts, er den største kommersielle arbeidsgiveren i kommunen. Også besøksnæringen er godt etablert.

Årskullene som i dag er i alderen 10-19 år er store, og kan se fram til et godt arbeidsmarked.

Havnene i kommunen skal videreutvikles. Fergeforbindelsene blir gradvis mer klimavennlige.

Ny containerhavn på Drag skal bidra til økt transportkapasitet, og til å flytte gods fra vei til sjø. Både ny trase for E6 og forlengelse av Nordlandsbanen kan bli vedtatt i planperioden.

Vi er spesielt sterke innen kultur og frivillighet. Lag og foreninger favner bredt og skaper trivsel i hele kommunen. Boligmarkedet er i øyeblikket for stille. Kommunens planer om 40 nye omsorgsboliger på Oppeid og Drag vil være til hjelp. Tomtetilbudet er godt.

Hábmera suohkan - Hamarøy kommune er en del av det regionale samarbeidet i Salten. Samtidig er vi nært både Ofoten, Lofoten og Vesterålen, og kan dra fordeler av samarbeidmuligheter i de retningene også.

Bilder neste side fra Tranøy. Tranøy fyr er omspunnet med historie og lokal stolthet. Flere reiselivsbedrifter har etablert seg der. Tranøykraken er resirkulering og gjenbruk av maritimt avfall.



5 Visjon

Visjon utarbeides i samarbeid med ungdomsrådet.



Hamsunsenteret med Presteidfjorden i bakgrunnen. Foto: Ernst Furuhatt.

6 Hovedmålsettingene våre

Bolyst er valgt som hovedmålsetting for å beholde innbyggerne vi har, i tillegg til å tiltrekke oss nye. Vi har et godt arbeidsmarked og jobber til de fleste, men må styrke den sosiale satsingen. Unge mennesker som skal etablere seg, trenger mye mer enn en jobb. De vil ha trygghet og gode tjenester til hele familien. En meningsfylt fritid med aktiviteter og muligheter for nettverk påvirker folks valg av bosted. Vi skal lage møteplassene som gjør at innbyggerne opplever sosial tilhørighet. Boligmarkedet må også styrkes for at tilflytterne skal ha noe å velge blant.

Vi har førsteklasses tilbud innen spennende friluftsliv, fysisk aktivitet og kultur som vi kan videreutvikle.

Samarbeid og samskaping er valgt som hovedmålsetting fordi store muligheter kan gå tapt hvis man ikke lykkes med gode utviklingsprosesser. Utviklingsarbeid i en god atmosfære frigjør kreativitet og innovasjonslyst. Den gode atmosfæren består av trygghet, tillit og en følelse av fellesskap.

Det viktigste virkemidlet er god kommunikasjon. Indikatorene på at vi lykkes er noe så enkelt som smil, humor og en følelse av trivsel.

For oss i Hábmera suohkan - Hamarøy kommune dreier dette seg også om å legge bak oss deler av den nylige fortiden vår.



Bærekraftsmål nr. 17 gjelder alle de sju satsingsområdene.

7 Barn og unge voksne

Begrunnelse

Barnas beste har høyeste prioritet. FNs konvensjon om barnets rettigheter pålegger alle myndigheter å sette barns trygghet, utvikling og velferd høyt. Forpliktelsen gjelder også barnas innflytelse og medvirkning i alle spørsmål som angår dem. Barn skal både sees og høres, og voksne er grunnleggende forpliktet til å vurdere og gjøre det som er best for barna.

Betydelige deler av tjenestene våre og infrastrukturen er innrettet for å ivareta trygg og god oppvekst. Barna er storbrukere av både offentlige, frivillige og private tilbud. Foreldrene har lettere for å trives et sted, hvis også barna deres gjør det. Det er derfor naturlig å se barnas velferd som et bidrag til den lokale samfunnsattraktiviteten.

Sammenhengen med andre satsinger

Satsingen på barn og unge henger sammen med kommunens og næringslivets muligheter for å rekruttere nye medarbeidere. Barns helse er viktig for oss fordi vi har utfordringer på området. Stedsutvikling og kulturtilbudet for barn og unge voksne må også sees i sammenheng.

FNs bærekraftsmål



Delmål	Slik skal vi nå målene
Helhetlig tilnærming – se hele barnet	<p>Bruke FNs barnekonvensjon og prinsippet om barnets beste som en prinsipiell rettesnor i alt arbeid som angår barn og unge.</p> <p>Se hele barnet og sørge for at alle barn har et godt liv; hjemme, i barnehage, skole og i fritiden.</p> <p>Satse videre innen psykososialt forsvarlige og helsefremmende oppvekstmiljø.</p> <p>Satse videre innen friluftsliv, kulturskole og mange møtesteder for barn og unge voksne</p> <p>Prioritere folkehelse og livsmestring for barn og unge</p> <p>Forebygge mobbing, uønsket adferd, skolevegring og rus.</p> <p>Videreføre det statlige støttede læringsmiljøprosjektet etter en lokal modell, og med et godt faglig nettverk.</p>
Trygge barn	<p>Legge til rette for at barn med ulik bakgrunn kan være trygge på egen identitet.</p> <p>Styrke kjennskapen til kulturelt mangfold, og lære bort gjensidig respekt for hverandre.</p> <p>Motarbeide alle former for diskriminering og hets.</p> <p>Forebygge vold og seksuelle overgrep, samt fortsette oppfølgingen av personer som har blitt utsatt for slike handlinger, samt vold i nære relasjoner.</p> <p>Økt satsing på skolehelsetjenesten.</p> <p>Videreføre undervisningsopplegget Oaggi muv / Gjør meg trygg.</p>
Tidlig innsats	<p>Styrke arbeidet med tidlig innsats for barn som opplever utfordringer, urettferdighet og utvikler uhelse.</p>
Lulesamisk språk og kultur	<p>Videreføre tilbudet om samiskspråklig barnehage.</p> <p>Opprettholde og om mulig øke andelen barn med samisk språk i skolen.</p> <p>Fremme Drag skole som samisk profilskole.</p> <p>Skaffe til veie flere og bedre læremidler på lulesamisk.</p>
På linje med reformen	<p>Gjennomføre oppvekstreformen i nært samarbeid med Bodø kommune.</p> <p>Fortsette arbeidet med nye læreplaner, fagfornyelse og kompetanseutvikling.</p>
Kompetanse til satsingen	<p>Styrke rekrutteringen til alle oppveksttjenestene.</p> <p>Styrke kompetanse og kapasitet til å håndtere barns mentale helse.</p> <p>Vurdere å tilføre tilleggskompetanse i form av miljøterapeuter, psykososial kompetanse og annen spisskompetanse, samt flere ressurser med spesialpedagogisk kompetanse.</p> <p>Utrede ny skole- og barnehagestruktur i lys av enhetenes størrelse og behov for robuste fagmiljøer</p>

<p>Styrke det videregående opplæringstilbudet i Nord-Salten</p>	<p>Arbeide for at tilbudet ved Knut Hamsun VGS (KHVGS) videreutvikles i samsvar med kompetansebehovet i Nord-Salten.</p> <p>Beholde KHVGS, som det eneste VGS-tilbudet i det lulesamiske området.</p> <p>Arbeidet med elevtrivselen ved KHVGS skal være godt samordnet med kommunens tilbud til unge mennesker.</p>
<p>Fritid med venner og innhold</p>	<p>Legge til rette for at alle har nok jevnaldrende å finne venner blant.</p> <p>Sørge for at kommunens ungdommer får treffe ungdommer fra andre kommuner i sosial, idrettslig eller kulturell sammenheng.</p> <p>Invitere ungdommer fra andre kommuner til konserter og arrangementer i Håbmer – Hamarøy.</p>
<p>Unge foreldre og andre unge voksne</p>	<p>Prioritere denne gruppens trivsel og livskvalitet som en kritisk viktig faktor for kommunens bærekraftige utvikling.</p> <p>Sørge for at de unge voksne blir sett og hørt i dialog mellom kommune, arbeidsgivere og de unge selv. Herunder, gjennomføre en pilot i samhandling med de unge voksne gjennom «<i>Unge voksnes råd</i>».</p> <p>Invitere næringslivet til et aktivt samarbeid om to karrierer for par som ønsker å flytte til eller bor i kommunen.</p>

BlimE! er NRK Supers kampanje med mål om å fremme vennskap og omsorg for hverandre. Her fra dansearrangement på Oppeid.



8 God helse og livskvalitet

Begrunnelse

I Håbmer – Hamarøy jobber vi forebyggende i alt vi gjør, og prioriterer tidlig innsats for å sikre god psykisk og fysisk helse og livskvalitet for alle. Vi har gode og trygge helse- og omsorgstjenester tilpasset innbyggernes individuelle behov.

Livskvalitet, verdighet og tilhørighet er grunnleggende behov hos alle mennesker som oppleves gjennom likeverd, mestring, frihet, læring samfunnsdeltakelse og god helse gjennom hele livet. Vi skal ta et felles ansvar for hverandre i utviklingen av et mangfoldig, aldersvennlig og helsefremmende samfunn. Dette skal baseres på gjensidig tillit og hensynet til menneskets beste.

Håbmer – Hamarøy skal være en sosialt bærekraftig kommune hvor innbyggerne opplever livsmestring, trygghet og fellesskap. Et inkluderende samfunn hvor alle føler tilhørighet, alle føler seg nyttige og opplever mening med tilværelsen. Vi ser psykisk helse som like viktig som fysisk helse, ikke minst for barn og unge, og skal etablere møteplasser og arena som fremmer dette synet.

Vi skal tilby og etterleve «Trygge individuelle tjenester» som et bærende mål for helse- og velferdssektoren. Alle mennesker i alle aldre uansett hvem de er eller hvor de bor i kommunens skal føle trygghet. De skal føle seg trygg på at de får tjenester når de trenger det, at noen er der for dem, og at vi følger opp. Vi skal skape trygghet for at vi er faglig dyktige og kompetente i alt vi gjør. Vi skal skape trygghet rundt barseltidbarneår og ungdomstid, et trygt voksenliv og en trygg alderdom.

Folkehelse er sektorovergripende, og skal gjenspeiles i planer og strategier. Samfunnsutviklingen i vår kommune skal fremme folkehelsen. Gevinsten ved et aktivt og framtidsrettet folkehelsearbeid, både samfunnsøkonomisk og helsemessig, er sykdomsforebygging og helsefremmede tiltak for barn og unge.

Den lulesamiske befolkningen skal være trygge på at de får likeverdige, individuelle tjenester som tar hensyn til kultur, livssyn og samfunnsliv. Det skal vi gjøre gjennom forsterkning av lulesamisk språkkompetanse i alle tjenestene, og det skal jobbes systematisk for at lulesamisk kultur blir en integrert del av den totale kulturforståelsen blant våre innbyggere.

Sammenhengen med andre satsinger

God helse og livskvalitet underbygges av gode oppvekstvilkår, bredt kulturtilbud og et åpent og aktivt lokalsamfunn med tilrettelegging for fritidsaktiviteter. Vi skal samarbeide med Samfunnsutvikling om gode og verdige boliger tilpasset alle.

FNs bærekraftsmål



Delmål	Slik skal vi nå målene
<p>Bygge kapasitet i omsorgstrappen slik at flere kan bo hjemme lengre</p>	<p>Hábmera suohkan - Hamarøy kommune skal bygge en tjeneste som håndterer de utfordringene kommunen står overfor. For å klare dette, skal det satses på tre gjennomgående strategier:</p> <ul style="list-style-type: none"> • Hverdagsmestring/hverdagsrehabilitering • Velferdsteknologi • Organisert frivillighet <p>Gjennom fokus på hverdagsmestring og hverdagsrehabilitering skal brukeren gjenvinne sin selvstendighet og mestre hverdagslivet. Vi skal fokusere på brukerens mestringsevne, og tilrettelegge gjennom velferdsteknologiske løsninger, hjelpemidler og opplæring.</p> <p>Innføring av velferdsteknologi sammen med satsing på rehabilitering i hjemmet, er en forutsetning for å bygge opp tilstrekkelig kapasitet i omsorgstrappen.</p>
<p>Styrke psykisk helse og rusfeltet</p>	<p>Styrke lavterskeltilbudet RPH (Rask psykisk helsehjelp) gjennom økte ressurser og tilførsel av kompetanse. RPH er et evidensbasert behandlingstilbud for personer med lette til moderate psykiske problemer, der tidlig innsats kan hindre større problemer.</p> <p>UngData skal gi kommunen et kunnskapsgrunnlag for iverksetting av tiltak for å bedre barn og unges psykiske helse.</p> <p>Vi skal videreutvikle samarbeidet med SANKS og bygge et sterkt lokalt fagmiljø for den lulesamiske befolkningen.</p> <p>Vi skal styrke tjenesten på rusfeltet gjennom målrettet forebyggende arbeid og oppfølging av enkeltpersoner.</p>
<p>En robust og faglig sterk legetjeneste</p>	<p>Kommunen skal følge Handlingsplan for allmennlegetjenesten. For å møte utfordringene i morgendagens helse- og omsorgstjenester må vi ha en faglig sterk allmennlegetjeneste. Vi skal sette legene i stand til å møte behovene i framtiden ved å legge til rette for spennende fagmiljø, fagutvikling, kollegium og nye måter å arbeide og samhandle på.</p> <p>Ny teknologi gir nye muligheter til å behandle, og til å mestre sykdom.</p> <p>Gjennom aktivt arbeid i Helsefellesskap legges det til rette for bedre samhandling mellom fastlegene og spesialisthelsetjenestene.</p>
<p>Møtesteder og aktivitetstilbud til utsatte grupper</p>	<p>Etablere møteplasser for personer med psykiske helseplager. Møtestedene skal planlegges og etableres i samarbeid med brukere, pårørende, frivillige og andre interessenter.</p> <p>Etablere aktivitetstilbud for å forebygge utenforskap. Det kan være personer med lite nettverk, ensomme eldre eller enslige med forsørgeransvar. Dette skal gjøre i samhandling med det etablerte folkehelsearbeidet, frivillige, pårørende og seniorressursen.</p>

<p>Bygge helsetjenester til den lulesamiske pasienten</p>	<p>Sammen med kompetansemiljø utrede og identifisere tjenestetilbud som må tilrettelegges språklig og kulturelt.</p> <p>Etablere et helseteam for lulesamisk område etter modell fra sørsamisk område (Røros). Helseteamet skal bestå av representanter fra spesialisthelsetjenesten, Helse Nord og Hábmer – Hamarøy.</p> <p>Delta i helse- og levekårsundersøkelser i områder med samisk og norsk bosetting (Saminor).</p>
<p>Styrke folkehelsen</p>	<p>Folkehelsearbeidet og forebygging av uhelse skal være planmessig og en integrert del av alle tjenestene i kommunen.</p> <p>Helsefremmende valg skal gjøres enkle, rimelige og lett tilgjengelige for innbyggerne</p> <p>Fremme og tilrettelegge for friluftsliv og annen fysisk aktivitet for alle, med særlig fokus på å senke terskelen for aktivitet for de som for lite aktive.</p> <p>Videreføre Frisklivssentralen.</p> <p>Støtte frivilligheten i sosialt, kulturelt og idrettslig arbeid.</p> <p>Arbeide for å styrke utdanningsnivået i samfunnet.</p>

Folkehelseloven fastsetter at folkehelse er et ansvar i alle sektorer, ikke bare i helsesektoren, og på alle forvaltningsnivåer. Den bygger på fem grunnleggende prinsipper for folkehelsearbeidet; nemlig prinsippene om å:

- *utjevne sosiale helseforskjeller,*
- *«helse i alt vi gjør» (Health in All Policies)*
- *bærekraftig utvikling*
- *føre-var og*
- *medvirkning*

Kilde/sitat: Sunne kommuner – Verdens helseorganisasjons norske nettverk.

9 Kultur

Begrunnelse

Ved å satse på kultur, tar vi utgangspunkt i ett av kommunens største fortrinn. Vi skal styrke bolysten i kommunen ved å skape flere møteplasser og aktiviteter. Gode møteplasser med kulturell aktivitet bygger opp under lokal stolthet, tilhørighet og trivsel. Kulturens egenverdi bidrar til en god læringsarena for demokrati og samskaping. Kultur er en avgjørende faktor i arbeidet med å bygge opp sterkere samhandling i den nye kommunen.

Frivilligheten har en sentral rolle i å skape gode aktiviteter for alle, og kan utgjøre en stor forskjell på flere samfunnsområder. Å stimulere til frivillige aktiviteter, er en hovedstrategi. Bredden av lag og foreninger som leverer kultur og aktivitet til innbyggerne hver dag, delvis i det stille, er svært verdifull for oss alle.

Lulesamisk språk, tradisjon og kultur skal styrkes i lokalsamfunnet og nasjonalt, samt ses som en naturlig del i en større kulturell sammenheng. Kulturen er et viktig redskap for å bygge gode relasjoner for samskaping i den nye kommunen.

Kommunens steder og bosettinger er i hovedsak sjønære. Aktiviteten og ressursene fra sjøen har hatt en avgjørende rolle for det tradisjonelle levesettet vårt. Kystkultur er en vesentlig del av kulturarven i kommunen.

Sammenhengen med andre satsinger

Hábmera suohkan - Hamarøy kommunes kulturtilbud bidrar til bolyst og næringsutvikling, spesielt reiselivet. Kultur er bra for folkehelsen, både fysisk og psykisk helse. Som læringsarena er den viktig for både barn og voksne. Nye innbyggere møter hamarøyværingene og andre på arenaer som er skapt for kulturformål, ofte drevet fram av frivillige krefter.

FNs bærekraftsmål



Delmål	Slik skal vi nå målene
<p>Foregangskommune i kulturfeltet – overordnet politikk</p>	<p>Kulturfeltet i Hábmera suohkan - Hamarøy kommune skal bygge på demokrati, åpenhet og samskaping. Vi skal skape et bærekraftig samfunn gjennom kultur og frivillighet. Frivilligheten skal gis rammer som en fri og uavhengig sektor som kan skape engasjement på egne premisser.</p> <p>Satsingen på kultur skal favne alle bygdene og gi et godt tilbud til alle innbyggerne. Kulturen skal bidra til å inkludere tilflyttere generelt, samt til integrering. Innbyggere med utenlandsk bakgrunn skal inviteres til å delta med tradisjoner fra sine hjemland. Vi skal bidra til å ivareta tradisjonelle, og tilrettelegge for nye kulturaktiviteter i et mangfold.</p> <p>Kulturen skal bidra til å styrke lulesamiske identitet, tradisjon og språk.</p> <p>Kommunen skal ha en koordinerende rolle overfor institusjoner, lag og foreninger samt næringslivet.</p> <p>Kommunen skal bidra til veiledning til ulike virkemidler for kulturlivet, samt bidra med egne midler til kulturlivet og det frie feltet.</p> <p>Árran lulesamiske senter, Hamsunsenteret, museene, festivalstyrene samt lag og foreninger er av stor betydning for det kulturelle mangfold og videreutvikling.</p> <p>Kommunens kulturskole, frivillighetsentralen, biblioteket og BUA skal fortsatt være viktige deler av satsingen og kommunens øvrige tilrettelegging.</p> <p>Kultursatsingen innebærer samarbeide med regionale og nasjonale aktører, herunder Salten kultursamarbeid og Salten friluftsråd. Lokalt skal Kulturforum og Friluftforum være viktige verktøy.</p> <p>Korsnes, Skutvik og Tranøy skal være våre spydspisser i arbeide med å bevare og videreutvikle kystkulturen.</p> <p>Hábmera suohkan - Hamarøy kommune skal representere i Europeisk kulturhovedstad Bodø 2024.</p>
<p>Videreutvikle kulturskolen</p>	<p>Kulturskolen kjennetegnes av høy kvalitet, rikt mangfold og ivaretar både bredde og talent.</p> <p>Kulturskolen skal være ressurscenter for:</p> <ul style="list-style-type: none"> • lokalt musikk- og kulturliv • Lulesamisk kultur • Inkludering og integrering gjennom kultur <p>Kulturskolens aktivitet kan knyttes til kommunens øvrige tjenesteproduksjon, f.eks. gjennom samarbeid med barnevernet, sosialtjenesten, flyktningetjenesten, helsesøster og eldreomsorg.</p> <p>Fagtilbudet utvides (med visuell kunst, foto/film, dipmaduodje) for å nå flere av kommunens barn og unge. Fagtilbudet må utvikles i takt med utviklingen av barne- og ungdomskulturen. Det skal også være tilbud til voksne, slik at kulturskolen kan oppfylle visjonen om å være for alle.</p>

<p>Videreutvikle kulturskolen forts.</p>	<p>Utrede et nytt kommunalt kulturhus som samler kulturskole, bibliotek og andre aktører for kultur og arbeid med barn og ungdom.</p> <p>Kulturskolen er en naturlig kompetanseleverandør i kommunen i kraft av sin høyt kvalifiserte lærerstab og brede faglige kompetanse. Gjennom sin kompetanse og tilstedeværelse i kommunen er lærerne i kollegiet også vesentlige bidragsytere til det lokale kulturlivet som selvstendige utøvere.</p> <p>Kulturskolen er en velegnet arena for kulturelt entreprenørskap gjennom samarbeid med lokale, regionale og nasjonale aktører.</p> <p>Aktiviteter i kulturskolens regi som har regional og nasjonal interesse, skal omtales bredt i relevante kanaler, for å bidra til å markedsføre Hamarøy – Hábméra kommune.</p>
<p>Møtesteder for utvikling</p>	<p>Videreutvikle biblioteket som arena for møteplasser, samtaler og debatt.</p> <p>Samarbeide med Árran lulesamiske senter, Hamsunsenteret og museene om kunnskapsformidling.</p> <p>Hovedbiblioteket skal utvikle samhandlingen med videregående skole, samt styrke avdelingen på Drag.</p> <p>Det må tilrettelegges for gode aktivitetsarenaer for ungdom.</p>
<p>Frivilligheten som motor i samskaping</p>	<p>Inkludering og integrering skal styrkes gjennom å legge til rette for arrangementer for alle.</p> <p>Gi unge mennesker roller innenfor ledelse av kultur, foreninger og arrangementer.</p>
<p>Idrett og friluftsliv</p>	<p>Alle skal ha adgang til et utvalg av fysiske, og godt tilrettelagte aktiviteter. Dette som et ledd i folkehelsearbeidet.</p> <p>Støtte opp om satsingen innen idrett med økt aktivitet i flere grener.</p> <p>Opprettholde en god anleggsstatus for idrett og oppgradere ved behov. Vurder å etablere en ny flerbrukshall eller idrettshall på Drag i planperioden.</p> <p>Støtte lag og foreninger som går i bresjen for konkurranser, turneringer og aktiviteter.</p> <p>Skape tilbud innen fysisk aktivitet til alle aldersgrupper.</p> <p>Fortsette tilretteleggingen for jakt og fiske. Fremme sanking, vedhogst og annen tradisjonell bruk av ressursene i skog og mark.</p> <p>Fremme kommunen som en arena for toppturer, randonee, seiling, klatring, padling, havfiske mv., som også kan inngå i reiselivstilbudet.</p> <p>Fremme vandringer i historiske landskap som et godt tilbud til familier og andre vandrere.</p> <p>Videreføre arbeidet med å utvikle turkart og friluftslivets ferdselsårer.</p>

<p>Aktivitet og arrangementer</p>	<p>Vi skal bygge videre på Hamsun-dagene og Miháfest som to store kulturbegivenheter med rekkevidde langt utenfor kommunens grenser.</p> <p>Kommune skal være tilrettelegger og ressursbank for det frivillige kultur- og idretts- og friluftsliv.</p> <p>Arrangere og støtte opp om aktiviteter for barn og unge.</p>
<p>Kulturmiljøene som motor i lokal samfunnsutvikling</p>	<p>Kartlegge og dokumentere kulturmiljøene gjennom gode presentasjoner og kulturmiljøplan.</p> <p>Sørge for skilting og informasjon om kulturmiljøene, herunder hvordan publikum kan bidra til å beskytte og bevare de.</p> <p>Immaterielle kulturverdier som språk, utøvende kunst, sosiale skikker, tradisjonelle håndverk, ritualer, kunnskap og ferdigheter knyttet til naturen skal gradvis gjøres mer tilgjengelig for innbyggerne og tilreisende.</p> <p>Benytte de i markedsføring av kommunen, stedene og arrangementene.</p> <p>Skape gode forbindelser mellom kulturelle aktiviteter, friluftslivet og kulturmiljøene.</p> <p>Styrke kunnskapen om de historiske, samiske kulturverdiene som kulturmiljøene representerer.</p>



Fra Ungdommens kulturmønstring.



Kunstutstilling Innhavet.

Prideparade.

10 Steds- og boligutvikling

Begrunnelse

Vi satser på stedsutvikling for å gjøre tettstedene i kommunen mer attraktive for innbyggerne og tilflyttere. Stedsutvikling skal styrke livskvalitet, nærhet mellom mennesker, god tilgjengelighet, trivsel og livsutfoldelse. Steder med vellykkede utviklinger skaper stolthet, glede og bolyst blant innbyggerne. Ved å satse bevisst på involverende stedsutvikling, kan vi engasjere både næringslivet, aldersgrupperingene samt lag og foreninger i den lokale samfunnsutviklingen.

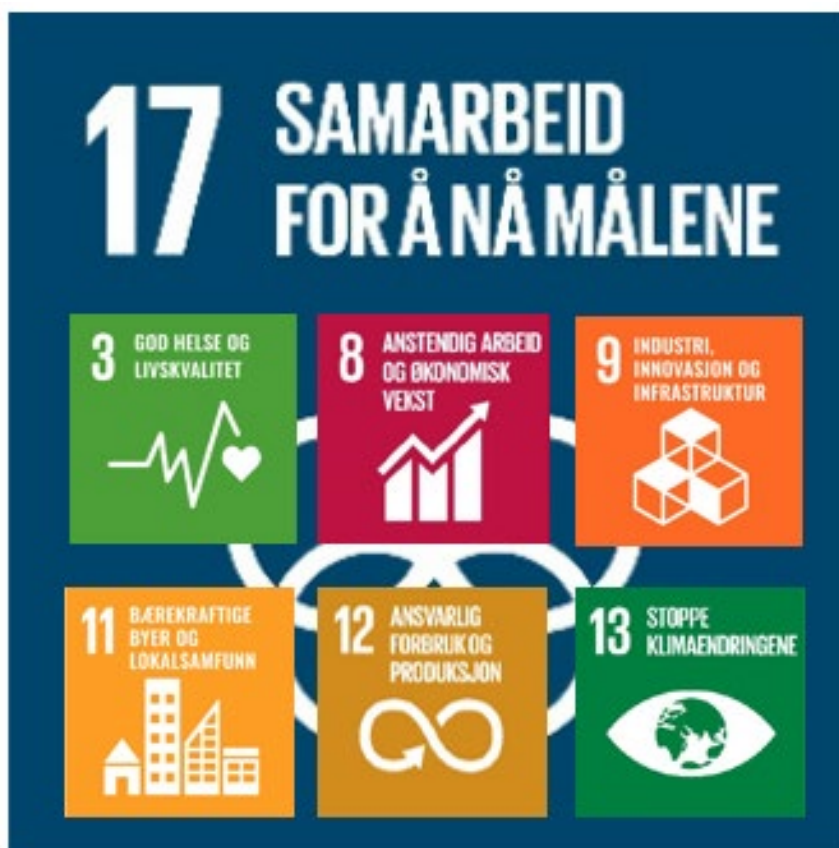
Boligsituasjonen i kommunen er en flaskehals i tilflyttingen til kommunen. Vi skal arbeide for et godt tilbud i flere av tettstedene, samtidig som vi bidrar til en trygg, sosial boligpolitikk. Omsorgstrengende personer skal kunne bo hjemme så lenge som mulig.

Sammenhengen med andre satsinger

Riktig innrettet stedsutvikling og boligutvikling bidrar til å styrke både sosial, miljømessig og økonomisk bærekraft i samfunnet. Et styrket og mer livlig boligmarked er en fordel for satsingen på barn og unge mennesker. Riktig bolig kan redusere uhelsefaktorer, spesielt for eldre. Boligmarkedet er viktig for rekruttering til næringslivet og offentlige tjenester. Nybygg og restaurering av boliger gir i seg selv ringvirkninger for deler av næringslivet. En gradvis overgang til mer moderne boliger, kan bli et bidrag til reduserte klimautslipp og et renere miljø.

FNs bærekraftsmål

Stedsutvikling er et godt samarbeidstema, også på tvers av bygder og grender.



Delmål	Slik skal vi nå målene
Sosiale steder med møteplasser	<p>Utvikle bygdeparker i sentrum av kommunens største bygdesentra i nært samarbeid med innbyggerne.</p> <p>Bygdeparker skal ha fasiliteter som lekeapparater, treningsapparater, sittemøbler og grill i sentrum av Oppeid og Drag, i tillegg til at det arbeides med å utvikle attraktive sentrum i de øvrige bygdesentra.</p> <p>Støtte etablering av kommersielle foretak som kafeer og puber for å styrke den uorganiserte, sosiale aktiviteten.</p> <p>Støtte etablering av møteplasser for barn og unge.</p> <p>Støtte grendehus, samfunnshus og lignende ikke-kommersielle møteplasser for lag og foreninger.</p>
Innbyggerengasjement i stedene	<p>Innbyggeres engasjement og lokal iderikdom skal ha en sentral plass i samarbeid og samskaping.</p> <p>Stedene tilbys å engasjere et utvalg, styre eller gruppe som kan representere overfor kommunen og andre parter.</p>
Økt kunnskap om boligbehov og faktorer som påvirker boligutviklingen	<p>Gjennomføre en undersøkelse blant innbyggerne om boligbehovene på kort og lang sikt.</p> <p>Undersøke mulighetene for næringslivet i forbindelse med økt satsing innen offentlig og privat boligbygging.</p>
Boligsosial kommune	<p>Alle innbyggere skal ha et tilbud om en bolig som tilfredsstillende rimelige minimumskrav til husstanden.</p> <p>Utnytte leie- til eie ordningene i Husbanken.</p>
Valgmuligheter for boligbygging	<p>Hamarøy kommune skal tilby kommunale boligtomter tilrettelagt med vei, vann og kloakk, til en gunstig pris.</p> <p>Oppeid (inkl. Presteid) og Drag er de to viktigste bygdesentrene å tilrettelegge i, men kommunen skal også fortsette å tilby og markedsføre boligtomter i Innhavet, Ulvsvåg, Storjord, Skutvik og Tranøy.</p> <p>Flest mulig tomter skal være sjønære, eventuelt ha utsikt mot sjø.</p>
Tilbud av varer og tjenester	<p>Hábmera suohkan - Hamarøy kommune anerkjenner næringslivets rolle i stedsutviklingen, og skal samarbeide med næringsforeningen og enkeltbedrifter om å styrke de lokale tilbudene.</p> <p>De lokale tilbudene skal som et minimum omfatte flest mulig hverdagslige behov, og gjerne noen markedsområder som næringslivet kan bli spesielt gode på.</p> <p>Lokale produkter, mat og annet, skal støttes.</p>

11 Næringsutvikling

Begrunnelse

Klimaendringene, det grønne skiftet, alminnelig velstandsøkning på jorden og den globale befolkningsveksten åpner for helt nye næringsmuligheter, som vi ikke kan la ligge uprøvde. Kommunen bidrar allerede til å styrke nasjonal og global bærekraft gjennom betydningsfulle næringer som fornybar energi og havbruk.

Naturressursene våre er relevante i mange forskjellige verdikjeder, samtidig som vi behøver arbeidsplassene for å videreutvikle lokalsamfunnet vårt. Vi bør også arbeide videre med reiselivet, de tradisjonelle fiskeriene samt handel og tjenester

Næringsmuligheter som er tuftet på lulesamisk tradisjon samt reindrift skal opprettholdes og videreutvikles.

Til sist, vi bør støtte alle gründerne som ønsker å satse i kommunen vår.

Sammenhengen med andre satsinger

Stedsutvikling, fordi kommersielle aktører har en rolle i steds tilbud og trivsel.

Klimautviklingen på grunn av tilrettelegging for fornybar energi.

Bostedsattraktivitet har en klar sammenheng med målet om økt antall arbeidsplasser i kommunen.

Barn og unge voksne, fordi utdanningsnivået i samfunnet har betydning for næringsutviklingen.

FNs bærekraftsmål



Delmål	Slik skal vi nå målene
<p>Attraktivt å etablere næringsvirksomhet og arbeidsplasser i Hábmer suohkan - Hamarøy kommune</p>	<p>Kommunen skal spille på lag med næringslivet i kommunen og regionalt, og aktivt invitere til dialog og samskaping.</p> <p>Hábmer suohkan - Hamarøy kommune skal sørge for at små og store konferanser, og møter om næringsutvikling finner sted regelmessig.</p> <p>Gjennomføre en digital undersøkelse blant næringsdrivende og etablerere om tilrettelegging og behov for støtte fra kommunen.</p> <p>Søke hele kommunen inn i virkeområdet for tilskudd til samisk næringsutvikling (STN).</p> <p>Sette innovasjon på dagsordenen gjennom å aktivt invitere til kreative verksteder om næringsutvikling, uansett bransje.</p> <p>Lage vår egen innovasjonsmodell med bakgrunn i prinsippene i smart spesialisering samt fortrinnene og mulighetene våre.</p> <p>Kommuneplanens arealdel skal rulleres for å sikre at tilstrekkelige arealer gjøres tilgjengelig for bedrifter og infrastruktur.</p> <p>Hábmer suohkan - Hamarøy kommune skal praktisere så rask saksbehandling og oppfølging av saker fra næringslivet som mulig. Om nødvendig skal en egen stilling for nærings saker opprettes.</p> <p>Næringslivet skal inviteres til samarbeid om rekruttering til kommunen. Vi skal ta et felles ansvar for jobbsøkere og ledsagerne deres.</p> <p>Undersøke spesielt muligheter knyttet til internasjonal rekruttering til bedrifter og bransjer.</p> <p>Sørge for at jobbsøkere og etablerere får riktig og tilstrekkelig med informasjon og støtte, herunder veiledning om virkemiddelapparatet.</p> <p>Videreføre medlemskapet i Start opp Salten og Trainee Salten, samt følge opp annet næringsrelatert samarbeid i Saltenregionen.</p> <p>Vurdere å styrke kommunens kapasitet innen næringsutvikling og ordningen med næringstilskudd.</p> <p>Arbeide politisk for å styrke kommunikasjonene til/fra Hábmer suohkan - Hamarøy kommune, herunder helårs ferge mellom Skutvik og Svolvær.</p> <p>Videreutvikle infrastrukturen i regulerte næringsarealer.</p> <p>Vurdere å opprette et kontor- og studiefellesskap for fjernarbeidere, fjernstudenter og kunnskapsbedrifter.</p> <p>Videreføre Augustprisen, som er kommunens kultur- og næringspris.</p> <p>Alltid være forberedt for å ta imot nye initiativer om etablering.</p> <p>Kommunen skal være oppmerksom på mulige motsetninger mellom næringer både på land og til sjøs, og legge til rette for en mest mulig fredelig sameksistens. Hovedverktøyet vårt skal være dialog.</p>

<p>Hamsunsenteret og Árran lulesamiske senter</p>	<p>Sentrenes potensial innen besøksnæringer og andre næringsmuligheter skal følges opp i dialog med senterlederne.</p> <p>Hamarøy kommune skal arbeide for videreutvikling av trepartsavtalen med Nordlandsmuseet og Nordland Fylkeskommune.</p> <p>Senteres potensial og kapasitet skal utnyttes, samtidig som vi i fellesskap skal bidra til at de blir bedre kjent utenfor kommunen/regionen.</p> <p>Sentrene skal, gjerne i samarbeid med hotellene i kommunen, være naturlige arenaer for innovasjonsverksteder og næringskonferanser.</p>
<p>Næringsutvikling i en lulesamisk sammenheng</p>	<p>Anerkjenne <i>bierrgim</i>, det lulesamiske begrepet for overlevelsessevne og levskraft, som en innarvet, samisk selvbergingsstradisjon.</p> <p>Fremme lulesamisk tradisjonskunnskap innen duodje og mat.</p> <p>Undersøke mulighetene for å utvikle en lulesamisk kokebok for serveringssteder og privatpersoner.</p> <p>Undersøke mulighetene for å etablere en ny og innovativ, lulesamisk variant av «Ut på vidda».</p> <p>Følge opp muligheter knyttet til sjøsamiske fiskeriinteresser som beskrevet i Deltakerloven.</p> <p>Styrke dialogen med Sametinget, Nordland fylkeskommune og lokale aktører om samiske næringsmuligheter, lulesamisk kunsthåndverk, mattradisjoner og reiseliv.</p>
<p>Fremme entreprenørskap blant unge mennesker</p>	<p>Følge opp muligheter knyttet til ordningen Ungt entreprenørskap (UE Nordland) for stimulering til elevbedrifter.</p> <p>Stimulere til elevbedrifter.</p> <p>Gjøre kommersiell virksomhet, innovasjon og forretningsutvikling til en del av undervisningen i ungdomsskolen.</p>
<p>Fornybar energiproduksjon</p>	<p>Videreutvikle og effektivisere vannkraft og vindkraft.</p> <p>Undersøke muligheter knyttet til produksjon av solenergi, bioenergi og andre teknologier innen klimavennlig energiproduksjon.</p> <p>Undersøke muligheter for ny kraftkrevende industri.</p>
<p>Mineral</p>	<p>TQC og andre mineralaktører skal følges opp og støttes i gjennomføring av utviklingsplaner mm.</p> <p>Kommunens store mineralressurser skal undersøkes for framtidig utvinning.</p> <p>Selskapet Kommunemineral AS videreføres for å sikre lokalt eierskap til mineralressurser.</p>
<p>Reiseliv og kreative næringer</p>	<p>Reiselivet skal utvikles med gode sammenhenger med Hamsunsenteret, Árran lulesamiske senter, øvrige reiselivsaktører, den lulesamiske identiteten samt kulturmiljøene i kommunen.</p> <p>Naturopplevelsene og mulighetene for helårs friluftsliv skal fremmes. Både ekstreme naturopplevelser, familieturisme og tematurisme skal legges til rette for.</p>

<p>Reiseliv og kreative næringer forts.</p>	<p>Kunstnere og kunsthåndverkere skal inviteres til samarbeid om kreative næringer.</p> <p>Vi skal samarbeide med regionale og nasjonale bransjeorganisasjoner om markedsføring av kommunen som reiselivsarena.</p> <p>Utvikle og markedsføre nettjenester som fremmer Hamarøy som en reiselivsdestinasjon. Kommunens egne nettsider bør vise til reiselivsnettsteder.</p> <p>Håbmer suohkan - Hamarøy kommune skal legge til rette for etablering av flere fritidsboliger i områder / steder hvor dette er planmessig forsvarlig.</p> <p>Gjestehavnene skal vurderes for videreutvikling og et felles innsalg mot småbåtmiljøene i Nord-Norge.</p> <p>Samarbeide med sjømatnæringen, havnene og andre aktører om bærekraftig fisketurisme.</p>
<p>Fortsatt utvikling av sjømatproduksjon (tradisjonelle fiskerier og havbruk)</p>	<p>Håbmer suohkan - Hamarøy kommune skal invitere havbruksnæringen til dialog om fortsatt utvikling og økt verdiskaping.</p> <p>Vi skal være åpne for nye konsepter og metoder for havbruk. Fortsette tilretteleggingen for dyrking av makroalger og andre alternative sjømatressurser.</p> <p>Legge til rette for etablering av en større sjarkflåte, herunder også kapasitet til å ta imot hvitfisk i kommunen.</p> <p>Arbeide for foredling av sjømat i kommunen.</p> <p>Motivere flere kvinner og unge innbyggere til karrierer innenfor fiskeriene.</p>
<p>Landbruk</p>	<p>Støtte eksisterende landbruk med grovforbasert kjøtt- og melkeproduksjon.</p> <p>Motivere grunneiere, bønder og andre til å satse innen hagebær, grønnsaker, frukt, urter, fjørfe, egg og drikkeprodukter.</p> <p>Arbeide for at jordbruksareal som ikke er i aktiv drift, beskyttes mot utbygging og snarest mulig tas i bruk igjen.</p> <p>Innlede et særskilt, lokalt innovasjonsprogram med bakgrunn i Regional plan for landbruket i Nordland 2018-2030, kapittel 2 «Et bærekraftig og nyskapende landbruk».</p> <p>Lokalmatproduksjon skal fremmes og støttes.</p> <p>Kommunen skal invitere lokalmataktørene til samarbeid om markedsføring og utsalg.</p> <p>Engasjere oss i kompetanseheving og kvalitetssikring av lokale matopplevelser, herunder utnytte virkemiddelapparatet for matnæringene.</p>
<p>Skogbruk</p>	<p>Styrke uttak av skogressursene.</p> <p>Undersøke potensialet for økt bruk av trevirke i energiproduksjon.</p>

12 Mangfold og likeverd

Begrunnelse

Hábmera suohkan - Hamarøy kommune tar utgangspunkt i at mangfold består av mennesker med ulike kulturelle bakgrunner, etnisiteter, historie, kjønn og andre og forutsetninger. Mangfold handler om retten til møte andre mennesker som den man er, uten å møte diskriminering, hets eller forutinntatthet. Vi skal også arbeide med å gjøre mangfold til en ressurs og en kilde til stolthet i lokalsamfunnet.

Sammenhengen med andre satsinger

Det er spesielt viktig å gjøre barn og unge trygge i sin egen identitet. Diskriminering og hets kan være en betydelig kilde til uhelse og vantrivsel.

FNs bærekraftsmål, samt de sju prinsippene for universell utforming



Prinsipp 1: Like muligheter for bruk

Utformingen skal være brukbar og tilgjengelig for personer med ulike ferdigheter.

Prinsipp 2: Fleksibel i bruk

Utformingen skal tjene et vidt spekter av individuelle preferanser og ferdigheter.

Prinsipp 3: Enkel og intuitiv i bruk

Utformingen skal være lett å forstå uten hensyn til brukerens erfaring, kunnskap, språkferdigheter eller konsentrasjonsnivå.

Prinsipp 4: Forståelig informasjon

Utformingen skal kommunisere nødvendig informasjon til brukeren på en effektiv måte, uavhengig av forhold knyttet til omgivelsene eller brukerens sensoriske ferdigheter.

Prinsipp 5: Toleranse for feil

Utformingen skal minimalisere farer og skader som kan gi ugunstige konsekvenser, eller minimalisere utilsiktede handlinger.

Prinsipp 6: Lav fysisk anstrengelse

Utformingen skal kunne brukes effektivt og bekvemt med et minimum av besvær.

Prinsipp 7: Størrelse og plass for tilgang og bruk

Hensiktsmessig størrelse og plass skal muliggjøre tilgang, rekkevidde, betjening og bruk, uavhengig av brukerens kroppsstørrelse, kroppsstilling eller mobilitet.

Delmål	Slik skal vi nå målene
Grunnleggende prinsipper for mangfold	<p>Hábmera suohkan - Hamarøy kommune møter forskjellighet med åpenhet og interesse.</p> <p>Vi aksepterer for alle mennesker som de de er.</p> <p>Vi beskytter mot, og tar avstand til alle former for diskriminering og hets av enkeltpersoner og grupper.</p> <p>Kunnskap om mennesker, kulturer og forskjellighet er vårt viktigste virkemiddel for å spre toleranse.</p>
Et kjønnsnøytralt lokalsamfunn	<p>Vi skal arbeide for likestilling i politikken og i samfunnslivet ellers. Vi skal legge til grunn kunnskap om kvinners betydning i lokalsamfunnet, og betydningen av at kvinner er godt representert.</p> <p>Legge til rette for at lulesamiske kvinners stilling i det samiske samfunn styrkes.</p> <p>Gjennomføre en innbyggerundersøkelse om trivsel, anerkjennelse, selvrealisering og samfunnsdeltakelse for å avdekke hvilke faktorer som hemmer og fremmer kjønnes valg om å bo eller flytte, med bakgrunn i kommunens ubalanse i kjønn (yngre voksne kvinner er underrepresentert).</p> <p>Anerkjenne og arbeide for alminnelig aksept for LHBTIQ+ (lesbisk, homofil, bifil, trans, interkjønn eller queer).</p> <p>Både <i>hun</i>, <i>han</i> og <i>hen</i> er anerkjente omtaleformer, men personer skal få velge sin omtaleform.</p>
Lulesamisk språk, kultur og identitet	<p>Innlede praksis med konsultasjoner i samsvar med endringene i Samelovens kapittel 4 (2021).</p> <p>Kompetansekartlegging, og rekruttere flere ansatte med trippelkompetanse (fag, samisk språk og samisk kultur).</p> <p>Vurdere personalvirkemidler for å beholde og rekruttere trippelkompetanse.</p> <p>Vurdere inngåelse av en samarbeidsavtale med Sametinget om samisk språk.</p> <p>Oppfølging av samarbeidsavtalen med den samiske høgskolen om lulesamisk profilskole og lulesamisk læremiddel- og kompetanseutvikling.</p> <p>Gjennomføre kulturfestivalen Mihá årlig, og med deltakelse fra hele kommunen, alle aldersgrupper.</p> <p>Vurdere å instituere en kommunal mangfoldsdag, og ferie denne under Mihá (FNs dag for kulturelt mangfold er 21. mai).</p> <p>Gjennomføre sommerskole for alle barn fra alle nasjonale grupper i kommunen, med spesielt fokus på samhold og felles deltakelse i aktiviteter.</p> <p>Vurdere en lokal handlingsplan når Sannhets- og forsoningskommisjonen legger fram rapporten sin.</p> <p>Tilby kurs i duodje.</p> <p>Samarbeide med Nord universitet om utviklingen av det lulesamiske.</p>

<p>Universelt utformet lokalsamfunn</p>	<p>Sørge for at digitale tjenester er tilpasset flest mulig brukergrupper og grupper av funksjonsnedsettelse.</p> <p>Bygninger, utearealer, sosiale møteplasser og offentlig transport skal tilpasses personer med funksjonsnedsettelse samt brukere av hjelpemidler som rullator o.l.</p> <p>Personer med funksjonsnedsettelse skal hensyntas spesielt under arrangementer som Hamsundagene, Mihá, 6. februar, 17. mai osv.</p> <p>Hábmera suohkan - Hamarøy kommune skal samarbeide med frivilligheten for å styrke tilbudet til personer med funksjonsnedsettelse.</p>
<p>Utenforskap versus inkludering</p>	<p>Vi skal arbeide mot ensomhet ved å skape møteplasser, arrangementer og støtte frivillige organisasjoner.</p> <p>Besøksvennsordninger for grupper og personer som behøver det.</p> <p>Ta hensyn til innvandrerne våre og deres egenart, kultur, religion og tradisjoner, og gi de anledning til å leve ut og feire sine identiteter.</p> <p>Hábmera suohkan - Hamarøy kommune tar avstand til enhver form for mobbing. Vi skal arbeide for å hindre at mobbeoffer må omplasseres på grunn av andres ugjerninger.</p> <p>Etablere lavterskel tilbud for alle aldersgrupper i kommunen, spesielt barn og unge, utenlandsfødte mv., herunder fortsatt utlån av utstyr og annen tilrettelegging for de som behøvet det.</p> <p>Samfunnets seniorer skal betraktes som en viktig ressurs og inviteres til å delta i fellesskapets aktiviteter.</p> <p>De aller eldste skal ha tilbud om besøk og sosial kontakt.</p> <p>Mangfold og inkludering skal være tema i barnehagene og skolene.</p> <p>Fortsette synliggjøringen av de kulturelle mangfoldet i kommunen.</p> <p>Vurdere om Hamarøy internasjonale senters rolle i fremtiden.</p>



Sjørdal.

13 Natur, miljø og klima

Begrunnelse

Natur, miljø og klima er prioritert for at vi skal bidra til flere, globalt nødvendige utviklinger, og samtidig ta vare på ressursgrunnlaget, naturmangfoldet og samfunnssikkerheten lokalt. Innbyggerne, reiselivet og fritidsbefolkningen har et sterkt eieforhold til naturen, kulturlandskapet og høsting. Vi må gjøre bevisste og velinformerte valg innenfor denne satsingen, ikke minst i arbeidet med arealstrategier.

Bruke kommunens innkjøpsrolle aktivt for å bidra til miljø- og klimavennlige løsninger i alle anskaffelser.

Som reiselivskommune ønsker vi å ta et ansvar gjennom bærekraftig besøksforvaltning.

En enklere begrunnelse; innbyggernes velferd avhenger at vi prioriterer dette satsingsområdet. På den annen side, naturen, miljøet og klimautviklingen er også avhengig av våre kloke veivalg.

Sammenhengen med andre satsinger

Fornybar energi og sirkulær økonomi er et bidrag til dette satsingsområdet, og en naturlig del av næringsutviklingen. Naturen er den største fritidsarenaen og har betydning for helse og livskvalitet.

FNs bærekraftsmål



Delmål	Slik skal vi nå målene
Kunnskapsøkning og samarbeid	<p>Samarbeide med andre kommuner, fylkeskommunen, statsforvalteren, næringslivet samt interesseorganisasjoner om klimatilpasning og utslippsreduksjoner, samt kunnskapsøkning.</p> <p>Hábmera suohkan - Hamarøy kommune skal innføre klima- og miljøregnskap, og rapportere på utviklinger i årsberetningene.</p> <p>Sørge for at barn og unge lærer om natur, miljø og klima i barnehage og ved skolene.</p>
Naturmangfold og ren natur	<p>Legge beskyttelse av naturmangfoldet til lands og i sjø til grunn ved alle planer, tiltak og aktiviteter.</p> <p>Gjennomføre årlige strandryddinger og ryddinger langs vei og ved møtesteder i naturen.</p> <p>Redusere kommunens egen plenklipping av hensyn til pollinerende insekter, og oppfordre andre til å gjøre det samme.</p> <p>Etablere gode avfallsløsninger for fiskeflåten, småbåtflåten og andre fartøyer, samt i havnene, for å beskytte det marine biologiske mangfoldet.</p> <p>Informere tilreisende turister og andre gjester om natur- og miljøhensyn i kommunen, og oppfordre til å følge opp.</p> <p>Gjennomføre en aktiv viltforvaltning og sørge for et bærekraftig uttak av vilt.</p>
Miljøvern	<p>Tilrettelegge for sirkulære løsninger, deling og gjenbruk.</p> <p>Undersøke mulighetene for økt bruksalg av utstyr lokalt.</p> <p>Arbeide for at flest mulig reparasjoner av utstyr, klær, sko mv. kan gjennomføres lokalt.</p> <p>Følge opp forsøpling og forurensnings saker, samt holde forurenser ansvarlig for brudd på lov og forskrift.</p> <p>Minimere bruken av plast samt plastavfall på land og i sjøen.</p> <p>Gjennomgang av kommunens eget forbruksmønster med tanke på å redusere varer og tjenester som er unødvendig skadelige for miljøet.</p> <p>Hábmera suohkan - Hamarøy kommune skal være delaktig og følge opp det som skjer innen miljøteknologi og være en pådriver og informasjons veileder når det gjelder dette området.</p> <p>Jobbe for å forvalte og videreutvikle kulturlandskapet.</p> <p>Vassdragene er en vesentlig del av norsk natur og viktig for helse, livskvalitet og næringsvirksomhet og skal som hovedregel bevares.</p> <p>Ivareta våtmarker, myrer, elvebredder og skog for å dempe effekter av et varmere, villere og våtere klima.</p>

<p style="text-align: center;">Redusere klimautslippene</p>	<p>Jobbe for å redusere utslipp og energibruk i kommunen, samt lage et kommunalt klimabudsjett.</p> <p>Arbeide for løsninger som ivaretar klimaendringene på en mest mulig helhetlig og langsiktig måte.</p> <p>Redusere bruken av kjøretøyer ved å legge til rette for myke trafikanter og kollektive løsninger.</p> <p>Hamarøy kommune skal være en positiv bidragsyter til og forbedre muligheter for ladestasjoner og infrastruktur som gjør muligheten for elektrisk og miljøvennlig transport bedre tilgjengelig.</p> <p>Bidra til reduserte utslipp fra landbruket ved å legge til rette for utslippsvennlige teknologier, nullutslipp eller hybrider for traktorer og redskaper.</p> <p>Landstrøm og fornybar energi til fiske- og fritidsflåten.</p> <p>Kommunen går gradvis over til klimavennlige kjøretøyer/maskiner for egen drift.</p> <p>Utrede muligheter knyttet til ladestasjoner for elektriske kjøretøyer og elektriske, sjøgående fartøyer på Tranøy og i Skutvik, i samarbeid med reiselivet og lokale, frivillige krefter.</p> <p>Bidra til klimavennlig bygningsmasse ved å tilegne seg og bidra til økt kunnskap knyttet til prosjekter innenfor næringsbygg og privat eide boliger vil man kunne oppnå mer miljøvennlige byggefaser med økt fokus på nye miljøvennlige teknologier.</p> <p>Benytte klimavennlige materialer og løsninger ved etablering og oppdatering av infrastruktur, herunder kortreiste byggeråstoffer og materialer.</p> <p>Gjenvinne mest mulig overskuddsmasser og byggeråstoff.</p> <p>Stille krav til leverandørers dokumentasjon med hensyn klima og miljø i forbindelse med offentlige anskaffelser.</p> <p>Ved å ha fokus på god planlegging og tilrettelegge for bruk av digitale verktøy, skal vi reise mindre.</p> <p>Fortsette klimatilpasning i retning av forventet temperaturøkning, mer ekstremvær, stigende havnivå og økt skredfare. All ny infrastruktur skal vurderes mot og tilpasses klimaendringene. Vi skal vektlegge helhetlig forvaltning i nedbørsfelt.</p>
--	---

14 Andre plantema

Kommunal økonomi

På kort sikt skal Hábmera suohkan-Hamarøy kommune prioritere en bærekraftig økonomi og tilbakeføring av normal, kommunal handlefrihet.

Delmål	Slik skal vi nå målene
Ut av ROBEK i 2023	Gjennomgående god økonomisk styring med alle tjenesteområder. Ta driftsøkonomiske hensyn i organisasjonsutviklingen 2022-2023. Innføre internkontroll i samsvar med Kommuneleven § 25-1. Styrke den planmessige styringen av kommunen.
Sammenheng mellom politikk og ressurser	Samhandling mellom kommunestyret og administrasjonen gjennom en trinnvis utarbeidelse av handlingsdel- og økonomiplan (HØP). Finansielle måltall skal utredes og vedtas med et langsiktig perspektiv for øye. Utnytte virkemiddelapparatene og tilskuddsordningene.
Ny teknologi og nye løsninger	Undersøke videre hvordan kommunale tjenester og arbeidsprosesser kan digitaliseres og rasjonaliseres.

Kommunens som arbeidsgiver

Hábmera suohkan-Hamarøy kommune skal være en attraktiv og foretrukket arbeidsgiver. Vi skal videre gå ii bresjen for et godt samarbeid om rekruttering og arbeidsgiverrollen i alle bransjene i kommunen.

Delmål	Slik skal vi nå målene
God samhandling med arbeidstakerorganisasjonene	Bruke organisasjonsutviklingen i 2022/2023 til å styrke samhandlingen. Holde en god dialog med arbeidstakerorganisasjonene i alle lovfestede, avtalefestede og politisk vedtatte fora.
Trygg arbeidsplass	Systematisk HMS som en integrert del av kommunedirektørens internkontroll Kommunal bygningsmasse som tilfredsstillende krav til tjenesteutøvelse, både for bruker og ansatte.
Utdanning og kompetanse	Stimulere ansatte til etter- og videreutdanning.

Samferdsel, digital kommunikasjon og infrastruktur

Hábmera suohkan-Hamarøy kommune skal ha transportløsninger og infrastruktur som gjør det mulig å drifte og holde kommunen samlet som en geografisk, kulturell og næringsmessig enhet.

Korresponderende og sammenhengende kommunikasjoner skal tilstrebes så langt det lar seg gjøre.

Delmål	Slik skal vi nå målene
God digital dekning til alle	Arbeide for at alle de bebodde og utbygde delene av kommunen får tilfredsstillende mobildekning og gode nettjenester for næring, offentlig og privat bruk.
Infrastruktur for næringslivet og andre samfunnsfunksjoner	<p>Opprettholde et høyt engasjement, politisk som administrativt, i utviklingen av regionale og nasjonale transportplaner.</p> <p>Følge opp Jernbanedirektoratets konseptvalgutredning for Nord-Norgebanen mellom Fauske og Tromsø, samt tilsvarende for ny E6.</p> <p>Bidra til gode sammenhenger og synergier mellom disse to prosjektene, og mellom disse og annen transportinfrastruktur.</p> <p>Arbeide for at ny E6 og mulig ny jernbane gjennom tilpasses muligheter innen næringsutvikling samt eksisterende næringslivs behov.</p> <p>I samarbeid med næringslivet og samferdselsmyndighetene; videreutvikle industrihavner og godsløsninger.</p> <p>Arbeide politisk for å styrke kommunikasjonene til/fra Hábmer suohkan - Hamarøy kommune, herunder helårs ferge mellom Skutvik og Svolvær.</p> <p>Arbeide for å opprettholde og videreutvikle de regionale hurtigbåtrutene generelt, og de lokale anløpene spesielt.</p> <p>Støtte oppgradering og videreutvikling av havner i samsvar med lokale initiativer. Flerbruksmuligheter skal undersøkes.</p> <p>Stedene skal ha tilstrekkelig elektrisk kraft til å bli en del av den økende elektrifiseringen i samfunnet</p>
Styrke et viktig, kollektiv transporttilbud internt i kommunen	Arbeide for at busslinje 18-572 Ulvsvåg – Skutvik utvides slik at den trafikkerer strekningen Skutvik – Oppeid – Ulvsvåg – Drag (-Innhavet).
Trafikksikre løsninger	<p>Arbeide planmessig og målbevisst om å redusere all ulykkesrisiko.</p> <p>Prioritere gode løsninger for trafikksikre skoleveier.</p> <p>Utnytte mulighetene for ekstern finansiering av gode løsninger for gående og syklist.</p>

Flyktninger og innvandrere

Situasjonen i Ukraina er dagsaktuell mens denne kommuneplanen legges. Hábmera suohkan-Hamarøy kommune utelukker ikke flere situasjoner i verden, som kan kreve solidaritet og handling fra vår side.

Delmål	Slik skal vi nå målene
Trygghet og raushet overfor flyktninger	<p>Se alle mennesker, uansett opprinnelse, som en ressurs for lokalsamfunnet og sørge for at flest mulig kommer tidligst mulig i gode løp med arbeid eller utdanning.</p> <p>Informere og høre befolkningen om utfordringer og muligheter knyttet til flyktninger og andre innvandrere.</p>
Gode tjenester	<p>Tilpasse tjenestene etter behovene som angår grupper av personer og enkeltpersoner.</p> <p>Tjenestene skal som hovedregel være mest mulig integrert i de samme leveransene som gjelder befolkningen ellers.</p>
En plass i arbeidslivet, fritidsaktivitetene og samfunnslivet ellers	<p>Invitere næringslivet og alle andre arbeidsgivere til å engasjere alle tilflyttede personer, gi de en plass i verdiskapningen i samfunnet og en meningsfylt arbeidshverdag.</p> <p>Samarbeide med statlige myndigheter om tilrettelegging og finansiering av særskilte tiltak overfor målgruppen.</p> <p>Invitere lag og foreninger til å inkludere målgruppen i sine aktiviteter.</p>



Flaggene på SFO vitner om mangfold og flerkulturelt opphav.

Informasjon, kommunikasjon og markedsføring

Hábmera suohkan-Hamarøy kommune skal være synlig og hørbar.

Delmål	Slik skal vi nå målene
Velinformerte innbyggere	<p>Hábmera suohkan-Hamarøy kommune skal bidra til at innbyggerne er godt orientert om kommunens situasjon, tjenester, tilbud og relevante utviklinger.</p> <p>Kommunens nettside skal være et digitalt kommunikasjonsnav i dialogen med alle som tar interesse i samfunnet vårt.</p> <p>Folkemøter skal holdes jevnlig for å skape god dialog mellom folkevalgte, innbyggere og administrasjonen.</p>
Rekruttering av nye innbyggere	<p>Kommunen arbeidsmarkedet og de lokale tilbudene og mulighetene skal markedsføres aktivt på sosiale medier, kommunens nettside, ved studiesteder og i andre relevante sammenhenger.</p> <p>Vi er åpne for regionale samarbeidsinitiativer for å styrke rekrutteringen til Nord-Norge generelt og Nordland spesielt.</p>
Medvirkning	<p>Hábmera suohkan-Hamarøy kommune skal se informasjon og kommunikasjon i sammenheng med medvirkning med innbyggerne og samskaping generelt.</p> <p>Innbyggere i alle aldre og interessegrupper skal ha arenaer hvor de kan diskutere sin situasjon og sin fremtid med kommunens ledelse og tjenesteutøvere.</p>
Godt kjente steder og tilbud	<p>Stedene skal være tydelig presentert på kommunens nettside med kart, representative bilder og tekst.</p> <p>Lag og foreninger kan presentere seg på et felles nettsted.</p>

Samefolkets dag.



Samfunnssikkerhet

Hábmera suohkan-Hamarøy kommune skal være en trygg og robust kommune som jobber helhetlig og systematisk med samfunnssikkerhet og beredskap. Kommunen skal være rustet til å håndtere uønskede hendelser og møte konsekvensene av klimaendringene.

Delmål	Slik skal vi nå målene
Opprettholde et godt kunnskapsgrunnlag	<p>Revidere og forankre helhetlig ROS i samsvar med lovkrav og følge opp forebyggende og skadereduserende tiltak.</p> <p>Delta i arbeidet med ROS-Salten som en del av kunnskapsgrunnlaget som omfatter risiko -og sårbarhetsområder utenfor kommunens geografiske område.</p> <p>Opprettholde fokus på store hendelser med akutt forurensning til sjøs, som en risiko av regional karakter og med spesielt stor ødeleggelsespotensiale.</p> <p>Samfunnssikkerhet og beredskap skal ha fokus i kommunale planer og prosesser.</p>
God kompetanse og kapasitet i krisehåndtering	<p>Gjennom samarbeid og samvirke med interne og eksterne aktører skal kommunen planlegge, forberede beredskapstiltak for å forebygge og håndtere kriser som kan oppstå.</p> <p>Hendelser og øvelser skal evalueres, og resultat/tiltak følges opp av ansvarlige ledere for å videreutvikle tjenesten.</p> <p>Kommunen deltar aktivt i regionalt utviklingsarbeid og kompetansehevende tiltak i «Beredskapsforum Salten».</p> <p>Beredskapsplanen skal være oppdatert og tilpasset kommunens utfordringer.</p> <p>Øvingsplaner utarbeides med utgangspunkt i ROS-analyser og risikobildet i samfunnet, og i samhandling med eksterne samfunnssikkerhetsaktører og frivillige organisasjoner.</p>

<p>Ruste kommunen til å møte klimaendringene fram mot år 2100</p> <ul style="list-style-type: none"> - temperaturøkning på cirka 2,8 grader - mer nedbør, spesielt om høsten - kraftigere regnskyll - mer ekstremvind - økt fare for stormflo 	<p>Gjennomføre kunnskapsinnhenting, systematisering og vurdering av klimautviklingene og disses betydning for samfunnssikkerheten. Klimaprofil Nordland skal legges til grunn, men kompletteres med annen info.</p> <p>Forankre kunnskapen hos folkevalgte, i næringslivet samt hos berørte transport- og sektormyndighetene.</p> <p>Beskrive faren for flom, skred og stormflo og ekstremvind, for samfunnet, samt for transportårene gjennom kommunen.</p> <p>Analyserer hvilke områder i tettsteder og utbyggingsområder som er sårbare for videre utbygging/fortetting knyttet til skred, flom- og overvannsutfordringer i små nedbørfelt.</p> <p>Ta godt vare på de naturlige vannveiene og landskapenes evne til infiltrasjon, fordrøyning og avrenning. I størst mulig grad holde elver og bekker åpne, framfor å legge de i rør.</p> <p>Kartlegge kritiske punkter i håndteringen av overvann.</p>
<p>Robusthet mot angrep i det digitale rom</p>	<p>Sikre motstandsdyktighet mot cyber-angrep fra andre stater og kriminelle aktører.</p> <p>Gjennomføre sikkerhetstiltak som anbefalt av Kommunenes sentralforbund, Kommunal- og distriktsdepartementet og andre sikkerhetsmyndigheter, med bakgrunn i det nye trusselnivået i Europa.</p>



Utsikt fra Kjerringvassfjellet. Foto Kjell Fredriksen.

15 Arealstrategier

Hensikt

Hensikten med arealstrategier er å skape og beskrive sammenhenger mellom samfunnsplanleggingen og arealbruken på lang sikt. Arealstrategiene er et uttrykk for de arealmessige konsekvensene av samfunnsdelen, og skal legges til grunn for den nye kommuneplanens arealdel.

Arealstrategiene har ikke samme juridisk, bindende virkning som selve arealdelen.

Kystzoneplanlegging pågår i et interkommunalt samarbeid mellom Narvik, Evenes og Hamarøy kommuner, med Narvik som prosjektledelse og sekretariat.

Arealstrategiene er relevante for veldig mange plantema. Arealdisponering påvirker folks hverdag, helse, arbeidsliv, fritid, adgang til ren natur, verneinteressene og ikke minst klimautviklingen. Vi legger til grunn at arealdisponeringen som en hovedregel må skje som en avveining mellom flere interesser. Arealstrategiene og kommuneplanens arealdel er viktige for samisk næringsutøvelse.

Arealbruken er en meget vesentlig del av samfunnssikkerheten. Utbyggingsområder bør i utgangspunktet ikke plasseres i områder med naturfarer, og med marginer tatt for langsiktige klimaendringer. Overvann skal være et grunnleggende premiss i arealplanleggingen. Aktsomhetsområder skal innarbeides i kommuneplanens arealdel for å sikre trygg bortledning av flomvann fra utbygde områder.

Spesielt for planperiode 2022 er utredninger knyttet til omlegging av E6 og en mulig forlengelse av Nord-Norgebanen gjennom kommunen vår. Håbmera suohkan - Hamarøy kommune ønsker at arealkrevende tiltak skal sees mest mulig i sammenheng med hverandre for å spare ressurser, klima og miljø. Ny E6 og et mulig nytt jernbanespor gjennom kommunen må sees i sammenheng med næringsinteressene og transportmulighetene, regionalt og lokalt.

FNs bærekraftsmål

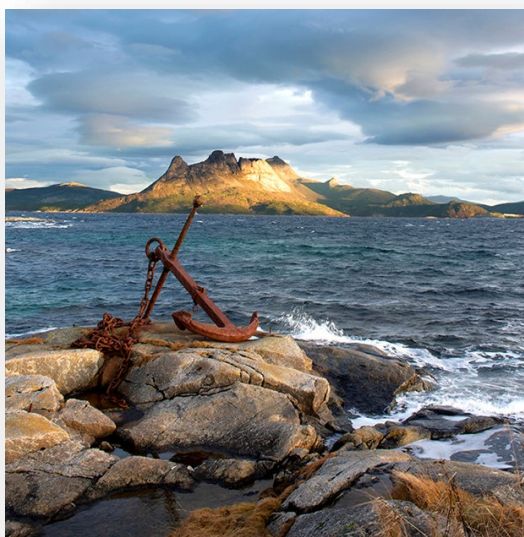
Arealstrategiene har stor betydning for en rekke plantema. Bærekraftikonene nedenfor synliggjør de temaene som er direkte berørt av gode arealstrategier og god arealplanlegging.



Delmål	Slik skal vi nå målene
Et sikkert samfunn	<p>Arealplanleggingen skal ta hensyn til alle rådende naturfarer og klimaendringene. Farer som radon, kvikkleire, nedbør, flom, stormflo, ekstremvind og alle typer skred og ras skal hensyntas.</p> <p>Offisiell klimaprofil, klimaframskrivninger samt havnivåstigning skal hensyntas.</p> <p>Særlige hensyn til landskapenes og utbyggingsområdenes evne til å absorbere store nedbørsmengder og overvann.</p>
Arealøkonomiske hensyn Arealnøytralitet	<p>Arealregnskap legges til grunn før nye arealer disponeres til utbyggingsformål.</p> <p>Utnytte utbyggingsmuligheter i områder som allerede er planmessig avklart.</p> <p>Vurdere utbyggingspotensiale i nåværende områder.</p> <p>Aktuelle alternativer for utbygging skal belyses i konsekvensutredninger.</p> <p>Fortetting og utnyttelse av eksisterende infrastruktur og planer i etablerte tettsteder.</p> <p>Transformasjon og gjenbruk av arealer skal vurderes.</p>
Økt sysselsetting og økonomisk vekst	<p>Sørge for at næringslivet får tilstrekkelig og attraktivt areal for å sikre utvikling og aktivitetsvekst.</p> <p>Bidra til effektive transportsystemer.</p>
Naturmangfold	<p>Verneverdige arter og landskapstyper skal hensyntas og beskyttes.</p> <p>Føre-var prinsippet gjelder i de tilfeller kunnskap om konsekvenser ved utbygging ikke er tilstrekkelig kjent.</p> <p>Hensynet til den samlede belastningen på økosystemer må legges til grunn.</p>
Kulturlandskap	<p>Bevares for å ivareta en eksisterende egenart og bolyst i tillegg til hensyn til landbruket og annen næringsaktivitet.</p>
Klimahensyn	<p>Myr og andre landskapstyper som binder store mengder CO₂ skal bevares, og utbygging bare iverksettes etter konsekvensutredning/vesentlighetsvurdering.</p> <p>Legge til rette for å redusere bilbruken i hverdagen gjennom gode løsninger for kollektiv transport, transportsykling og gange.</p>
Hensynet til samisk næringsutøvelse	<p>Reindriften skal opprettholdes. Arealbruken skal hensynta reindriftsinteressene slik at enhetene kan fortsette virksomheten på tilnærmet tilsvarende nivå i framtiden.</p> <p>Sørge for rom for sjøfiske og annen samisk næringsutøvelse.</p>
Tilstrekkelig og trygg vannforsyning	<p>Arealdisponeringen skal understøtte og sikre samfunnets adgang til rent vann.</p> <p>Ta hensyn til økt vannbehov for å imøtekomme vekst på lang sikt, samt reservevann.</p>

Delmål	Slik skal vi nå målene
<p>Bolig- og tomteutvikling som understøtter tilflytting</p>	<p>Flere leilighetsbygg i tettbygde strøk.</p> <p>Tilby et utvalg av ledige boligtomter i kommunen, fordelt på flere tettsteder.</p> <p>Oppeid og Drag skal være de høyeste prioriterte stedene for nye boliger, uansett type. Innhavet og Ulsvåg er også aktuelle steder for tilflytting, som knutepunkter med nærhet til mange arbeidsplasser.</p> <p>Sjønære tomter skal tilbys der forholdene ligger til rette for det, gjerne som fortetting i allerede planfestede utbyggingsområder.</p>
<p>Økt attraktivitet og klimahensyn gjennom senterdanning og tettstedutvikling</p>	<p>Kommunesenteret Oppeid og tettstedet Drag skal videreutvikles med korte avstander mellom offentlige tjenester, kultur, kommersiell aktivitet og offentlig transport.</p> <p>Tilrettelegging for innendørs og utendørs sosiale møtesteder og -soner.</p> <p>Sørge for tilstrekkelig grøntstruktur i tilknytning til tettstedene.</p> <p>Legge planer som tar hensyn til at tilrettelegging og plassering er i sentrumsnære områder, med kort vei til fasiliteter.</p>
<p>Innfri samfunnets behov for byggeråstoff, malmer, industrimineraler og naturstein.</p>	<p>Sikre tilgangen til mineralressursene i framtida og å hindre at viktige forekomster båndlegges av arealbruk som utelukker framtidig utnyttelse.</p> <p>Arealer i nærheten av de mest verdifulle forekomstene skal vurderes med hensyn til arealbehov forbundet med utvinning, prosessanlegg, lagring, uttransport og deponier mv.</p> <p>Transport av ressurser over Drag havn.</p>
<p>Videreutvikle posisjonen som en god fritidskommune, attraktiv for investering i fritidsboliger og andre anlegg for fritidsaktiviteter.</p>	<p>Stimulerer til hyttebygging i avsatte hytteområder/ fritidsområder i kommuneplanens arealdel (kjerneområder for fritidsbebyggelse).</p> <p>Hyttebygging skal skje i hyttefelt. Nye felt skal som hovedregel ikke utvikles før tomtereserven er brukt opp, og arealregnskap foreligger.</p> <p>Differensiere mellom geografiske områder i kommunen, veid opp mot andre samfunnsinteresser.</p>
<p>Videreutvikling av private boligeiendommer i LNFR, herunder sjønære eiendommer (100 metersonen)</p>	<p>Kommuneplanens arealdel skal tilføres bestemmelser om at vanlige boliger, våningshus på gårdsbruk og fritidsboliger kan videreutvikles med enkle anlegg som terrasser, plattinger, garasje, skjåer, vedskjul, gapahuker, grillhytter og lignende i en avstand på inntil 20 meter fra hovedbygningens midte. 20 meter gjelder nytt anleggs maksimale avstand og ytterpunkt målt fra hovedbygningens midte. For tiltak nærmere enn 25 meter fra sjøen, skal det stilles strengere krav i bestemmelsene.</p> <p>Nye anlegg skal være en naturlig del av boligeiendommen, og ikke utviklet for andre formål som næring, kultur mv. Bestemmelsene skal sikre likhet mellom mulighetene som råder i vanlige boligfelt og boliger i LNFR områder og sjønære områder.</p>

Delmål	Slik skal vi nå målene
Trygge kulturmiljøer og kulturminner	<p>Kartlegge kulturmiljøer og -minner.</p> <p>Prioritere og sikre disse gjennom arealdelen – unngå økt trussel gjennom utbygginger.</p> <p>Legge til rette for allmenhetens adgang.</p>
Fremme klimavennlig energikilder	<p>Legge til rette for mulig utvidelse av vannkraft og vindkraft, samt nye prosjekter og utviklinger innen bioenergi og solenergi.</p>
Trafikksikkerhet	<p>Legge til rette for trafikksikre løsninger, spesielt i tilknytning til skole og skolevei.</p>
Jordvern og matproduksjon på land	<p>Legge til rette for at dyrkbar mark opprettholdes for pågående og framtidig matproduksjon.</p>
God utnyttelse av strandsoner	<p>Differensiere strandsonenebruken, samt skape gode og helhetlige løsninger for næringsutøvelse, transport og fritidsbruk i strandsonene.</p> <p>Tiltak i og ved sjø skal vurderes mot fiskeri- og akvakulturinteressene, samt naturgrunlaget for de samme interessene.</p> <p>Utbyggingsinteressene skal balanseres mot naturmangfoldet, bevaring av verdifulle landskapstyper, rekreasjon og naturfarer.</p>
Friluftsliv og folkehelse	<p>Sikre allmenhetens adgang til varierte og gode fritidsmuligheter.</p> <p>Trafikksikre og funksjonelle parkeringsplasser ved populære utfartsområder.</p> <p>Sørge for fysisk avstand mellom kilder til støy, støv og annen forurensning.</p>



Motiv fra Tranøy.



Kommunevåpenet til Hábmera suohkan - Hamarøy kommune ble tatt i bruk 1. januar 2020 og viser et svanepar. Det er inspirert av helleristninger på Korsnes.

Kommunevåpenet er her presentert sammen med fargene i FNs bærekraftsmål. Målenes tidshorisont er til år 2030, noe som passer godt med samfunnsdelens virkeperiode.